



PREFET DE LA LOIRE-ATLANTIQUE

Préfecture de la Loire-Atlantique
Direction de la coordination
et du management de l'action publique
Bureau des procédures d'utilité publique
2016/ICPE/171
dossier n° 99-0563

LE PREFET DE LA REGION PAYS-DE-LA-LOIRE PREFET DE LA LOIRE-ATLANTIQUE

Officier de la Légion d'Honneur
Officier de l'Ordre National du Mérite

- VU le titre 1^{er} du livre V du code de l'environnement (parties législative et réglementaire) relatif aux installations classées pour la protection de l'environnement, notamment l'article R.511-9 fixant la nomenclature des installations classées ;
- VU l'arrêté ministériel du 27 décembre 2013 relatif aux prescriptions générales applicables aux installations relevant du régime de l'autorisation au titre des rubriques n° 2101, 2102, 2111 et 3660 de la nomenclature des installations classées pour la protection de l'environnement ;
- VU le récépissé de déclaration délivré le 8 juillet 1998 au GAEC DE LA FORESTERIE en vue d'exploiter au lieu-dit "la Foresterie" à MESANGER un élevage avicole de 19 600 animaux-équivalents volailles ;
- VU l'arrêté en date du 30 décembre 2010 autorisant la SCEA SUTEAU à exploiter au lieu dit "la Foresterie" à MESANGER un élevage avicole de 86 980 animaux-équivalents volailles ;
- VU la demande présentée par la SCEA SUTEAU en vue d'être autorisée à procéder à l'extension de son élevage de volailles en portant la capacité à 376 700 emplacements de volailles ;
- VU les plans annexés à la demande ;
- VU l'avis du directeur départemental de la protection des populations en date du 18 mai 2015 ;
- VU le dossier de l'enquête à laquelle il a été procédé sur cette demande ;
- VU l'avis du commissaire enquêteur en date du 27 mai 2016 ;
- VU l'avis du conseil municipal de MESANGER en date du 26 mai 2016 ;
- VU l'avis du conseil municipal de MOUZEIL en date du 18 avril 2016 ;
- VU l'avis du conseil municipal du TEILLE en date du 19 mai 2016 ;
- VU les avis du directeur départemental des territoires et de la mer en date du 23 décembre 2015 ;
- VU l'avis de la directrice de l'agence régionale de santé en date du 14 décembre 2015 ;
- VU l'avis du directeur départemental des services d'incendie et de secours en date du 13 juillet 2015 ;
- VU l'avis du directeur de l'institut national de l'origine et de la qualité en date du 25 juin 2015 ;
- VU l'avis du chef du service territorial de l'architecture et du patrimoine de la Loire-Atlantique en date du 30 juin 2015 ;
- VU l'avis du directeur régional des affaires culturelles en date du 29 juin 2015 ;
- VU l'avis de l'autorité environnementale (DREAL) en date du 17 juillet 2015 ;

VU le rapport du directeur départemental de la protection des populations en date du 12 juillet 2016 ;

VU l'avis favorable émis par le conseil départemental de l'environnement et des risques sanitaires et technologiques dans sa séance du 15 septembre 2016 ;

VU le projet d'arrêté transmis à la SCEA SUTEAU en application de l'article R.512-26 du code de l'environnement, en l'invitant à formuler ses observations dans un délai de 15 jours ;

CONSIDERANT qu'aux termes de l'article L.512-1 du titre 1er du Livre V du code de l'environnement l'autorisation ne peut être accordée que si les dangers ou inconvénients de l'installation peuvent être prévenus par des mesures que spécifie l'arrêté préfectoral ;

CONSIDERANT que les conditions d'aménagement et d'exploitation, telles qu'elles sont définies par le présent arrêté, permettent de prévenir les dangers et inconvénients de l'installation pour les intérêts mentionnés par l'article L.511-1 du titre 1er du livre V du code de l'environnement, notamment pour la commodité du voisinage, pour la santé, la sécurité, la salubrité publiques et pour la protection de la nature et de l'environnement ;

SUR la proposition du secrétaire général de la préfecture de la Loire-Atlantique ;

ARRETE

TITRE 1 : PORTEE DE L'AUTORISATION ET CONDITIONS GENERALES

Article 1 : Bénéficiaire et portée de l'autorisation

Article 1.1 - Exploitant titulaire de l'autorisation

La SCEA SUTEAU dont le siège social est situé à "la Foresterie", 44522 MESANGER, est autorisée sous réserve du respect des prescriptions du présent arrêté, à exploiter à cette même adresse un élevage de volailles de 376 700 emplacements de volailles.

Article 1.2 – Elevage soumis à la directive IED

L'installation relevant de la Directive IED est réalisée et exploitée en se fondant sur les performances des meilleures techniques disponibles (MTD) et en tenant compte de la vocation et de l'utilisation des milieux environnants ainsi que de la gestion équilibrée de la ressource en eau.

Article 2 : Nature des installations

Article 2.1 - liste des installations concernées par une rubrique de la nomenclature des installations classées

Rubrique	A ou D*	Désignation de la rubrique	
2111-1	A	Volailles, gibiers à plumes (activité d'élevage, vente, etc...) 1) Installations dont les activités sont classées au titre de la rubrique 3660	376 700 emplacements
3660-a	A	Elevage intensif de volailles a) Avec plus de 40 000 emplacements de volailles	376 700 emplacements
2780-1-c	D	Installations de compostage de déchets non dangereux ou de matière végétale, ayant, le cas échéant, subi une étape de méthanisation 1. Compostage de matière végétale ou déchets végétaux, d'effluents d'élevage, de matières stercoraires : c) La quantité de matières traitées étant supérieure ou égale à 3 t/j et inférieure à 30 t/j	7,16 tonnes

Rubrique	Déclaration	Désignation de la rubrique	
4718-2	DC	Gaz inflammables liquéfiés de catégorie 1 et 2 (y compris GPL) et gaz naturel (y compris biogaz affiné, lorsqu'il a été traité conformément aux normes applicables en matière de biogaz purifié et affiné, en assurant une qualité équivalente à celle du gaz naturel, y compris pour ce qui est de la teneur en méthane, et qu'il a une teneur maximale de 1 % en oxygène). La quantité totale susceptible d'être présente dans les installations y compris dans les cavités souterraines (strates naturelles, aquifères, cavités salines et mines désaffectées) étant : 2. Supérieure ou égale à 6 t mais inférieure à 50 t	24,65 tonnes
2175-2	D	Engrais liquide (dépôt d) en récipients de capacité unitaire supérieure ou égale à 3 000 l. Lorsque la capacité totale est : 2. Supérieure à 100 m ³ mais inférieure à 500 m ³	280 m ³

(* A : autorisation, D : déclaration)

Les prescriptions du présent arrêté s'appliquent également aux autres installations ou équipements exploités dans l'établissement, qui mentionnés ou non à la nomenclature sont de nature par leur proximité ou leur connexité avec une installation soumise à enregistrement à modifier les dangers ou inconvénients de cette installation.

Article 2.2 - Situation de l'établissement

Les installations (bâtiments + annexes) sont situées sur la commune, parcelles et sections suivantes :

Commune	Type d'élevage	Sections	Parcelles
MESANGER	volailles	YO	N° 5, 6, 159, 160, 162, 163, 164, 165, 166, et 167

Les installations citées à l'article 2.2 ci-dessus sont reportées avec leurs références sur le plan de situation l'établissement annexé au présent arrêté.

Le tiers le plus proche est situé à 300 mètres de l'exploitation.

Article 3 : Conformité au dossier de demande d'autorisation

Les installations et leurs annexes, objet du présent arrêté, sont disposées, aménagées et exploitées conformément aux plans et données techniques contenus dans les différents dossiers déposés par l'exploitant (voir plan annexé). En tout état de cause, elles respectent par ailleurs les dispositions du présent arrêté, des arrêtés complémentaires et les réglementations autres en vigueur.

Article 4 : Durée de l'autorisation

La présente autorisation cesse de produire effet si l'installation n'a pas été mise en service dans un délai de trois ans ou n'a pas été exploitée durant deux années consécutives, sauf cas de force majeure.

Article 5 : Equipements et matériels abandonnés

Les équipements abandonnés ne sont pas maintenus dans les installations. Toutefois, lorsque leur enlèvement est incompatible avec les conditions immédiates d'exploitation, des dispositions matérielles interdiront leur réutilisation afin de garantir leur mise en sécurité et la prévention des accidents.

Article 6 : Respect des autres législations et réglementations

Les dispositions de cet arrêté préfectoral sont prises sans préjudice des autres législations et réglementations applicables, et notamment le code minier, le code civil, le code de l'urbanisme, le code du travail et le code général des collectivités territoriales, la réglementation sur les équipements sous pression. Les droits des tiers sont et demeurent expressément réservés.

La présente autorisation ne vaut pas permis de construire.

TITRE 2 : DISPOSITIONS GENERALES - IMPLANTATION ET AMENAGEMENT DE L'INSTALLATION

Article 7 : L'installation est implantée, réalisée et exploitée conformément aux plans et autres documents joints à la demande sus-visée.

L'exploitant énumère et justifie en tant que de besoin toutes les dispositions prises pour la conception, la construction et l'exploitation des installations afin de respecter les prescriptions du présent arrêté.

Article 8 : L'exploitant établit et tient à jour un dossier comportant les documents suivants :

- un registre à jour des effectifs d'animaux présents dans l'installation, constitué, le cas échéant, du registre d'élevage tel que prévu par le code rural et de la pêche maritime ;
- les différents documents prévus par le présent arrêté, à savoir :
- le registre des risques ;
- le plan des réseaux de collecte des effluents d'élevage ;
- le plan d'épandage et les modalités de calcul de son dimensionnement ;
- le cahier d'épandage y compris les bordereaux d'échanges d'effluents d'élevage, le cas échéant ;
- les bons d'enlèvements d'équarrissage.

Ce dossier est tenu à la disposition de l'inspection de l'environnement, spécialité installations classées.

Article 9 : Implantation des bâtiments

Les bâtiments d'élevage et leurs annexes sont implantés à une distance minimale de :

- 100 mètres des habitations ou locaux habituellement occupés par des tiers (à l'exception des logements occupés par des personnels de l'installation, des hébergements et locations dont l'exploitant a la jouissance et des logements occupés par les anciens exploitants), des stades ou des terrains de camping agréés (à l'exception des terrains de camping à la ferme), ainsi que des zones destinées à l'habitation par des documents d'urbanisme opposables aux tiers. Cette distance peut être réduite à 15 mètres pour les stockages de paille et de fourrage de l'exploitation, toute disposition est alors prise pour prévenir le risque d'incendie ;
- 35 mètres des puits et forages, des sources, des aqueducs en écoulement libre, de toute installation souterraine ou semi-enterrée utilisée pour le stockage des eaux, que les eaux soient destinées à l'alimentation en eau potable ou à l'arrosage des cultures maraîchères, des rivages, des berges des cours d'eau ;
- 50 mètres des berges des cours d'eau alimentant une pisciculture, sur un linéaire d'un kilomètre le long de ces cours d'eau en amont d'une pisciculture, à l'exclusion des étangs empoisonnés où l'élevage est extensif sans nourrissage ou avec apport de nourriture exceptionnel.

En cas de nécessité et en l'absence de solution technique propre à garantir la commodité du voisinage et la protection des eaux, les distances fixées par le présent article peuvent être augmentées.

Article 10 : L'exploitant prend les dispositions appropriées qui permettent d'intégrer l'installation dans le paysage.

L'ensemble des installations et leurs abords, placés sous le contrôle de l'exploitant, sont aménagés et maintenus en bon état de propreté.

Article 11 : L'exploitant prend les dispositions appropriées pour préserver la biodiversité végétale et animale sur son exploitation, notamment en implantant ou en garantissant le maintien d'infrastructures agro-écologiques de type haies d'espèces locales, bosquets, talus enherbés, points d'eau.

TITRE 3 : PREVENTION DES ACCIDENTS ET DES POLLUTIONS

Article 12 : Généralités

Article 12-1 - L'exploitant recense, sous sa responsabilité, les parties de l'installation qui en raison de la présence de gaz (notamment en vue de chauffage) ou de liquides inflammables sont susceptibles de prendre feu ou de conduire à une explosion.

Article 12-2 - Sans préjudice des dispositions du code du travail, l'exploitant dispose des documents lui permettant de connaître la nature et les risques des produits dangereux présents dans l'installation, en particulier les fiches de données de sécurité. Ces documents sont intégrés au registre des risques mentionné à l'article 14.

Article 12-3 - Les locaux sont maintenus propres et régulièrement nettoyés notamment de manière à éviter les amas de matières dangereuses ou polluantes et de poussières.

Toutes dispositions sont prises aussi souvent que nécessaire pour empêcher la prolifération des insectes et des rongeurs, ainsi que pour en assurer la destruction.

Article 13 : Dispositions constructives

I. - Tous les sols des bâtiments d'élevage, toutes les installations d'évacuation (canalisations, y compris celles permettant l'évacuation des effluents vers les équipements de stockage et de traitement, caniveaux à lisier, etc.) ou de stockage des effluents sont imperméables et maintenus en parfait état d'étanchéité. La pente des sols des bâtiments d'élevage ou des annexes est conçue pour permettre l'écoulement des effluents d'élevage vers les équipements de stockage ou de traitement. Ces dispositions ne s'appliquent pas aux sols des enclos, et des bâtiments des élevages sur litière accumulée.

A l'intérieur des bâtiments d'élevage, le bas des murs est imperméable et maintenu en parfait état d'étanchéité sur une hauteur d'un mètre au moins. Cette disposition n'est pas applicable aux enclos et aux bâtiments des élevages sur litière accumulée.

Les aliments stockés en dehors des bâtiments sont couverts en permanence par une bâche maintenue en bon état ou tout autre dispositif équivalent afin de les protéger de la pluie.

II. - Les équipements de stockage et de traitement des effluents d'élevage sont conçus, dimensionnés et exploités de manière à éviter tout déversement dans le milieu naturel.

Les équipements de stockage à l'air libre des effluents liquides sont signalés et entourés d'une clôture de sécurité et dotés, pour les nouveaux équipements, de dispositifs de surveillance de l'étanchéité.

Les équipements de stockage des lisiers et effluents d'élevage liquides construits après le 1er juin 2005 et avant le 1er janvier 2014 sont conformes aux I à V et VII à IX du cahier des charges de l'annexe 2 de l'arrêté du 26 février 2002 susvisé, ou présentent des caractéristiques permettant de garantir les mêmes résultats.

Les équipements de stockage des lisiers et effluents d'élevage liquides construits après le 1er janvier 2014 sont conformes aux I à V et VII à IX du cahier des charges de l'annexe 2 de l'arrêté du 26 février 2002 susvisé, ou présentent des caractéristiques permettant de garantir les mêmes résultats.

III. - Les tuyauteries et canalisations transportant les effluents sont convenablement entretenues et font l'objet d'une surveillance appropriée permettant de s'assurer de leur bon état.

Article 14 : Accès à l'installation

L'installation dispose en permanence d'un accès au moins pour permettre à tout moment l'intervention des services d'incendie et de secours.

Au sens du présent arrêté, on entend par « accès à l'installation » une ouverture reliant la voie de desserte ou publique et l'intérieur du site suffisamment dimensionnée pour permettre l'entrée des engins de secours et leur mise en œuvre.

Les véhicules dont la présence est liée à l'exploitation de l'installation stationnent, lorsqu'il n'y a aucune présence humaine sur le site, sans occasionner de gêne pour l'accessibilité des engins des services de secours depuis les voies de circulation externes à l'installation, même en dehors des heures d'exploitation et d'ouverture de l'installation.

Les dispositions du présent article ne s'appliquent pas aux installations existantes.

Article 15 : Protection contre l'incendie

Article 15.1 – Protection externe

L'installation dispose de moyens de lutte contre l'incendie adaptés aux risques, notamment d'un ou de plusieurs appareils d'incendie (poteaux) publics ou privés dont un implanté à 200 mètres au plus du risque, ou de points d'eau, bassins, citernes, etc., d'une capacité en rapport avec le danger à combattre.

Nature du point d'eau, Numéro	Volume	Débit	Adresse	Distance des bâtiments d'élevage
Réserve d'eau	3500 m ³		La Foresterie MESANGER	Sur le site
Réserve d'eau	40 000 m ³			

L'exploitant se doit de vérifier l'accessibilité et les aménagements de la réserve incendie, conjointement avec le SDIS, service prévention des sites.

L'exploitant est tenu de s'assurer que les débits et pressions des hydrants existants répondent aux normes NFS 61211 ou NFS 62213 ou NFS 61213 et NFS 62200. Une attestation de conformité devra être retournée aux services d'incendie et de secours. Une copie de cette attestation sera adressée à l'inspection des installations classées.

Dispositions relatives à la sécurité des intervenants et à la mise en œuvre des moyens de secours

Un plan schématique sous forme de pancarte inaltérable est apposé à l'entrée de chaque bâtiment afin de faciliter l'action des secours.

Le plan des différents niveaux, conforme à la norme NF S 60-303 relative aux plans et consignes contre l'incendie devra comporter notamment l'emplacement :

- des cloisonnements principaux (murs coupe feu),
- des dégagements principaux,
- des locaux à risques,
- des dispositifs et commandes de sécurité,
- des organes de coupure des fluides et énergies,
- des moyens d'extinction fixe et d'alarme,
- des voiries,
- des ressources privées de défense incendie (poteaux privés, réserve d'eau incendie).

Article 15.2 – Protection interne

La protection interne contre l'incendie est assurée par des extincteurs portatifs dont les agents d'extinction sont appropriés aux risques à combattre.

Ces moyens sont complétés :

- s'il existe un stockage de fioul ou de gaz, par la mise en place à proximité d'un extincteur portatif à poudre polyvalente de 6 kilogrammes, en précisant : « Ne pas se servir sur flamme gaz » ;
- par la mise en place d'un extincteur portatif « dioxyde de carbone » de 2 à 6 kilogrammes à proximité des armoires ou locaux électriques.

Les vannes de barrage (gaz, fioul) ou de coupure (électricité) sont installées à l'entrée des bâtiments dans un boîtier sous verre dormant correctement identifié.

Les extincteurs font l'objet de vérifications périodiques conformément à la réglementation en vigueur.

Sont affichées à proximité du téléphone urbain, dans la mesure où il existe, et près de l'entrée du bâtiment, des consignes précises indiquant notamment :

- le numéro d'appel des sapeurs-pompiers : 18 ;
- le numéro d'appel de la gendarmerie : 17 ;
- le numéro d'appel du SAMU : 15 ;
- le numéro d'appel des secours à partir d'un téléphone mobile : 112 ;

ainsi que les dispositions immédiates à prendre en cas de sinistre ou d'accident de toute nature pour assurer la sécurité des personnels et la sauvegarde de l'installation.

Le local technique du poulailler projeté sera isolé des autres locaux par des parois verticales et planchers hauts REI60 (CF de degré 1 heure) et bloc-porte EI 30 (CF de degré ½ heure), muni d'un ferme porte.

Article 16 : Dispositif de prévention des accidents

Les installations électriques sont conçues et construites conformément aux règlements et aux normes applicables.

L'exploitant tient à la disposition de l'inspection de l'environnement, spécialité installations classées, les éléments justifiant que ses installations électriques et techniques (gaz, chauffage, fioul) sont entretenues en bon état et vérifiées par un professionnel tous les cinq ans, ou tous les ans si l'exploitant emploie des salariés ou des stagiaires.

Un plan des zones à risque d'incendie ou d'explosion telles et les fiches de données de sécurité telles que mentionnées à l'article 12, les justificatifs des vérifications périodiques des matériels électriques et techniques et les éléments permettant de connaître les suites données à ces vérifications sont tenus à la disposition des services de secours et de l'inspection de l'environnement, spécialité installations classées, dans un registre des risques.

Article 17 : Dispositif de rétention des pollutions accidentelles

Les dispositions du présent article ne sont pas applicables aux équipements de stockage des effluents d'élevage et aux bassins de traitement des effluents liquides.

Tout stockage de produits liquides inflammables, ainsi que d'autres produits toxiques ou dangereux pour l'environnement, est associé à une capacité de rétention dont le volume est au moins égal à la plus grande des deux valeurs suivantes :

100 % de la capacité du plus grand réservoir ;

50 % de la capacité globale des réservoirs associés.

La capacité de rétention est étanche aux produits qu'elle pourrait contenir et résiste à l'action physique et chimique des fluides. Il en est de même pour son dispositif d'obturation qui est maintenu fermé.

Tout moyen équivalent au dispositif de rétention peut le remplacer, notamment les cuves double-paroi.

L'étanchéité du (ou des) réservoir(s) associé(s) peut être contrôlée à tout moment.

Les produits récupérés en cas d'accident ne peuvent être rejetés que dans des conditions conformes au présent arrêté ou sont éliminés comme les déchets.

Les réservoirs ou récipients contenant des produits incompatibles ne sont pas associés à une même rétention.

Le stockage des liquides inflammables, ainsi que des autres produits toxiques ou dangereux pour l'environnement, n'est permis sous le niveau du sol dans des réservoirs en fosse maçonnée, ou assimilés.

Lorsque les stockages sont à l'air libre, les rétentions sont vidées dès que possible des eaux pluviales s'y versant.

Le sol des aires et des locaux de stockage ou de manipulation est étanche et équipé de façon à pouvoir recueillir les eaux de lavage et les matières répandues accidentellement.

TITRE 4 : EMISSIONS DANS L'EAU ET DANS LES SOLS

Article 18 : Principes généraux

I. - Le fonctionnement de l'installation est compatible avec les objectifs de qualité et de quantité des eaux visés au IV de l'article L.212-1 et suivants du code de l'environnement.

II. - Dans les zones vulnérables aux pollutions par les nitrates, délimitées conformément aux dispositions des articles R.211-75 et R.211-77 du code de l'environnement, les dispositions fixées par les arrêtés relatifs aux programmes d'action pris en application des articles R.211-80 à R.211-83 du code de l'environnement sont applicables.

Article 19 : Prélèvements et consommation d'eau

Les dispositions relatives aux prélèvements et à la consommation d'eau s'appliquent aux activités d'élevage de l'installation, à l'exclusion de toute autre activité, notamment d'irrigation.

Le prélèvement ne se situe pas dans une zone où des mesures permanentes de répartition quantitative ont été instituées au titre de l'article L.211-2 du code de l'environnement.

L'approvisionnement en eau est réalisé à partir de deux forages et du réseau public en cas de dysfonctionnement. Des analyses bactériologiques et chimiques seront réalisées une fois par an.

Toutes les dispositions sont prises pour limiter la consommation d'eau.

Les installations de prélèvement d'eau sont munies d'un dispositif de mesure totalisateur. Ce dispositif est relevé hebdomadairement si le débit prélevé est susceptible de dépasser 100 mètres cubes par jour, mensuellement si ce débit est inférieur. Ces résultats sont portés sur un registre éventuellement informatisé et conservés dans le dossier de l'installation.

En cas de raccordement, sur un réseau public ou sur un forage en nappe, l'ouvrage est équipé d'un dispositif de disconnexion.

Toute réalisation ou cessation d'utilisation de forage est conforme aux dispositions du code minier et à l'arrêté du 11 septembre 2003 fixant les prescriptions générales applicables aux sondages, forages ... soumis à déclaration.

Article 20 : Collecte et stockage des effluents

I. - Tous les effluents d'élevage sont collectés par un réseau étanche et dirigés vers les équipements de stockage ou de traitement des eaux résiduaires ou des effluents d'élevage.

Le plan des réseaux de collecte des effluents d'élevage est tenu à disposition de l'inspection de l'environnement, spécialité installations classées.

II. - Identification des effluents ou déjections

L'exploitant est en mesure de distinguer les différentes catégories d'effluents ou déjections suivantes : purin, lisier, fumier, compost, boues de station d'épuration, eaux colorées (brunes, blanches, vertes, lixiviats, jus de silos).

Type d'effluents ou de déjections	Volume ou masse produit annuellement	Valeur agronomique	
		Nt	P ₂ O ₅
Compost	2613 t	64 114 kg	69 215 kg

III. - En zone vulnérable aux pollutions par les nitrates, les capacités minimales des équipements de stockage des effluents d'élevage répondent aux dispositions prises en application du 2° du I de l'article R. 211-81 du code de l'environnement.

En zone vulnérable aux pollutions par les nitrates, le stockage au champ des effluents visés au 2° du II de l'annexe I de l'arrêté du 19 décembre 2011 susvisé répond aux dispositions de ce dernier.

Les effluents de l'élevage sont stockés dans deux fosses à lisier d'une capacité de 780 m³ et 550 m³ et traités dans la station de compostage.

IV. - Gestion des eaux polluées et des eaux résiduelles internes à l'établissement

Les réseaux de collecte sont conçus pour évacuer séparément chacune des diverses catégories d'eaux polluées issues des activités vers les traitements appropriés avant d'être évacuées vers le milieu récepteur autorisé à les recevoir. Les eaux vannes sont traitées et évacuées conformément à la réglementation sanitaire en vigueur.

Article 21 : Eaux pluviales

Les eaux pluviales provenant des toitures ne sont en aucun cas mélangées aux effluents d'élevage, ni rejetées sur les aires d'exercice. Lorsque ce risque existe, elles sont collectées par une gouttière ou tout autre dispositif équivalent. Elles sont alors soit stockées en vue d'une utilisation ultérieure, soit évacuées vers le milieu naturel ou un réseau particulier.

Article 22 : Protection des eaux souterraines

Les rejets directs d'effluents vers les eaux souterraines sont interdits.

TITRE 5 : TRAITEMENT DES EFFLUENTS D'ELEVAGE ET EPANDAGE

Article 23 : Modes de traitement - Commercialisation

Tout rejet d'effluents d'élevage non traités dans les eaux superficielles douces ou marines est interdit.

Les effluents bruts d'élevage seront traités par séchage produisant par an 2613 tonnes de fientes déshydratées.

Les fientes déshydratées seront conformes à la norme NFU 42-001 (Engrais organiques).

Des analyses devront être réalisées sur les paramètres prévus dans la norme (analyses agronomiques, éléments traces métalliques, critères microbiologiques, inertes, composés traces organiques...) et selon la périodicité et les méthodes préconisées, afin de s'assurer de cette conformité..

Article 24 : Destination des produits non conformes

Les lots de fientes déshydratées non conformes à la norme citée à l'article 23 seront ;

- soit épandus sur les terres agricoles dans le respect de l'arrêté ministériel du 27 décembre 2013 relatif aux installations classées d'élevage en autorisation ; l'inspection des installations classées en sera tenue informée.
- soit cédé à l'exploitant d'un site de traitement de ce type de déchet dûment autorisé ou déclaré en application du code de l'environnement (compostage ...).

Article 25 : Règles générales

Les effluents d'élevage de l'exploitation peuvent être soumis à une épuration naturelle par le sol et son couvert végétal.

L'exploitant est autorisé à pratiquer l'épandage des ses déjections et/ou effluents sur les parcelles, dont le plan figure en annexe au présent arrêté.

La nature, les caractéristiques et les quantités d'effluents destinés à l'épandage sont telles que leur manipulation et leur application ne portent pas atteinte, directe ou indirecte, à la santé de l'homme et des animaux, à la qualité et à l'état phytosanitaire des cultures, à la qualité des sols et des milieux aquatiques, et que les nuisances soient réduites au minimum.

Les opérations d'épandage sont conduites afin de valoriser au mieux les éléments fertilisants contenus dans les effluents et d'éviter toute pollution des eaux.

Article 26 :

Les distances minimales entre, d'une part, les parcelles d'épandage des effluents et, d'autre part, toute habitation de tiers ou tout local habituellement occupé par des tiers, les stades ou les terrains de camping agréés, à l'exception des terrains de camping à la ferme, sont fixées dans le tableau suivant :

	Distance minimale sur terres nues	Délai maximal d'enfouissement après épandage sur terres nues	Distance minimale sur prairies ou cultures
• composts visés au 5.8.5	10 mètres	enfouissement non imposé	10 mètres
• lisiers et purins, lorsqu'un dispositif permettant l'injection directe dans le sol est utilisé	5 mètres	immédiat	15 mètres
• fumiers de bovins et de porcins compacts, fumiers et déjections solides de lapins, non susceptibles d'écoulement, après un stockage d'au minimum deux mois, • effluents après un traitement visé au 5.6.3 et/ou atténuant les odeurs, • eaux blanches et vertes non mélangées avec d'autres effluents.	50 mètres	24 heures	50 mètres
• effluents sans traitement atténuant les odeurs, • autres fumiers de bovins et porcins, • fumiers de volailles après un stockage d'au minimum deux mois, • fientes à plus de 65 p 100 de matière sèche, • lisiers et purins (sauf porcs), lorsqu'un dispositif permettant un épandage au plus près de la surface du sol du type pendillards est utilisé.	50 mètres	12 heures	100 mètres
• lisiers de porcs	100 mètres	12 heures	100 mètres
• autres cas	100 mètres	24 heures	100 mètres

La distance minimale entre, d'une part, les parcelles sur lesquelles sont épandues des fientes à plus de 65 pour 100 de matière sèche et, d'autre part, toute habitation des tiers ou tout local habituellement occupé par des tiers, les stades ou les terrains de camping agréés, à l'exception des terrains de camping à la ferme, est de 100 mètres lorsque cet épandage est effectué sur prairies et terres en cultures sans enfouissement sous 12 heures.

En dehors des périodes où le sol est gelé, les épandages sur terres nues des effluents doivent être suivis d'un enfouissement dans les délais précisés par le tableau ci-dessus à l'exception des composts visés au point 5.8.5.

Les distances minimales définies ci-dessus s'appliquent aux composts élaborés, préalablement à leur épandage, dans les conditions suivantes :

- les andains font l'objet d'au minimum deux retournements ou d'une aération forcée ;
- la température des andains est supérieure à 55 C pendant 15 jours ou à 50 C pendant six semaines. L'élévation de la température est surveillée par des prises de température hebdomadaires, en plusieurs endroits en prenant la précaution de mesurer le milieu de l'andain.

Les résultats des prises de températures sont consignés sur un cahier d'enregistrement où sont indiqués, pour chaque site de compostage, la nature des produits compostés, les dates de début et de fin de compostage ainsi que celles de retournement des andains et l'aspect macroscopique du produit final (couleur, odeur, texture).

Article 27 : Modalité de l'épandage

Article 27.1 - Quantité maximale annuelle à épandre à l'hectare

La fertilisation doit être équilibrée et correspondre aux capacités exportatrices réelles de la culture ou de la prairie concernée.

En aucun cas la capacité d'absorption des sols ne doit être dépassée, de telle sorte que ni la stagnation prolongée sur les sols, ni le ruissellement en dehors du champ d'épandage, ni une percolation rapide vers les nappes souterraines ne puissent se produire.

Les apports azotés, toutes origines confondues (effluents d'élevage, effluents d'origine agroalimentaire, engrais chimique ou autres apports azotés d'origine organique ou minérale), sur les terres faisant l'objet d'un épandage, tiennent compte de la nature particulière des terrains et de la rotation des cultures.

La fertilisation azotée organique est interdite sur toutes les légumineuses sauf la luzerne et les prairies d'association graminées-légumineuses.

Dans les zones vulnérables délimitées en application du décret du 27 août 1993 susvisé et notamment dans tout le département de la Loire-Atlantique, la quantité d'azote épandue ne doit pas dépasser 170 kg par hectare épandable et par an en moyenne sur l'exploitation pour l'azote contenu dans les effluents de l'élevage et les déjections restituées aux pâturages par les animaux.

Article 27.2 - Le plan d'épandage

Surface d'épandage :

Une partie du compost sera épandu sur une surface de 298,75 hectares appartenant à la SCEA SUTEAU, répartis sur les communes de MESANGER et MOUZEIL.

La liste des parcelles et les plans d'épandage sont annexés à cet arrêté.

Tout épandage est subordonné à la production d'un plan d'épandage. Ce plan définit, en fonction de leur aptitude à l'épandage, les parcelles qui peuvent faire l'objet d'épandage d'effluents organiques. Il doit démontrer que chacune des parcelles réceptrices, y compris celles mises à disposition par des tiers, est apte à permettre la valorisation agronomique des effluents.

Le plan d'épandage comporte au minimum les éléments suivants :

- l'identification des parcelles (références cadastrales ou tout autre support reconnu, superficie totale et superficie épandable) regroupées par exploitant ;
- l'identité et adresse de l'exploitant et des prêteurs de terres qui ont souscrit un contrat écrit avec l'exploitant ;
- la localisation sur une représentation cartographique à une échelle de 1/5 000° des parcelles concernées et des surfaces exclues de l'épandage en les différenciant et en indiquant les motifs d'exclusion ;
- les systèmes de culture envisagés (cultures en place et principales successions) ;
- la nature, la teneur en azote avec indication du mode d'évaluation de cette teneur (analyses ou références) et la quantité des effluents qui seront épandus ;
- les doses maximales admissibles par type d'effluent, de sol et de culture en utilisant des références locales ou toute autre méthode équivalente ;

- le calendrier prévisionnel d'épandage rappelant les périodes durant lesquelles l'épandage est interdit ou inapproprié. Dans les zones vulnérables, ces périodes sont celles définies par le programme d'action pris en application du décret n° 2001-34 du 10 janvier 2001 susvisé.

L'ensemble de ces éléments est présenté dans un document de synthèse tenu à disposition de l'inspection des installations classées.

Toute modification notable du plan d'épandage doit être portée avant sa réalisation à la connaissance du préfet.

Article 27.3 - Epandages interdits

L'épandage des effluents d'élevage et des produits issus de leur traitement est interdit :

- à moins de 50 mètres des points de prélèvement d'eau destinée à l'alimentation des collectivités humaines ou des particuliers ;
- à moins de 200 mètres des lieux de baignade (à l'exception des piscines privées) et des plages ; le préfet peut réduire cette distance jusqu'à 50 mètres pour l'épandage de composts élaborés conformément à l'article 17 ;
- à moins de 500 mètres en amont des piscicultures et des zones conchylicoles pour l'épandage des effluents et des produits issus de leur traitement autres que ceux définis comme fertilisants de type I dans l'arrêté ministériel du 22 novembre 1993 relatif au code de bonnes pratiques agricoles. Des dérogations à cette distance de 500 mètres, liées à la topographie et à la circulation des eaux, peuvent être prévues par l'arrêté d'autorisation. L'épandage des effluents et des produits issus de leur traitement, définis comme fertilisants de type I dans l'arrêté ministériel du 22 novembre 1993 susvisé, est interdit à moins de 35 mètres des piscicultures ;
- à moins de 35 mètres des berges des cours d'eau ; cette limite est réduite à 10 mètres si une bande de 10 mètres enherbée ou boisée et ne recevant aucun intrant est implantée de façon permanente en bordure des cours d'eau ;
- sur les terrains de forte pente sauf s'il est mis en place des dispositifs prévenant tout risque d'écoulement et de ruissellement vers les cours d'eau ;
- sur les sols pris en masse par le gel (exception faite pour les fumiers et les composts) ou enneigés ;
- sur les sols inondés ou détrempés ;
- pendant les périodes de fortes pluviosités ;
- sur les sols non utilisés en vue d'une production agricole,
- par aéro-aspiration sauf pour les eaux issues du traitement des effluents,
- pour les lisiers de porcs et de volailles, les samedi, dimanche et jours fériés.

L'épandage par aspersion n'est autorisé que pour les eaux issues des élevages bovins si elles ont fait l'objet d'un traitement. L'épandage par aspersion doit être pratiqué au moyen de dispositifs qui ne produisent pas d'aérosol.

Article 28 : Mise à disposition de parcelles pour l'épandage par un tiers

Un contrat lie le producteur d'effluents d'élevage à un exploitant qui valorise les effluents. Ce contrat définit les engagements de chacun ainsi que leurs durées. Ce contrat fixe également :

- les traitements éventuels effectués,
- les teneurs maximales en éléments indésirables et fertilisants,
- Les modes d'épandages,
- la quantité épandue,
- les interdictions d'épandage,
- la nature des informations devant figurer au cahier d'épandage,
- la fréquence des analyses des sols et des effluents.

Des bons d'enlèvement doivent être remis au bénéficiaire après chaque opération de transfert d'effluents.

TITRE 6 : PREVENTION DE LA POLLUTION ATMOSPHERIQUE

Article 29 : Emissions dans l'air

Les bâtiments sont correctement ventilés.

L'exploitant prend les dispositions appropriées pour atténuer les émissions d'odeurs, de gaz ou de poussières susceptibles de créer des nuisances de voisinage.

En particulier, les accumulations de poussières issues des extractions d'air aux abords des bâtiments sont proscrites.

Sans préjudice des règlements d'urbanisme, l'exploitant adopte les dispositions suivantes, nécessaires pour prévenir les envols de poussières et matières diverses :

- les voies de circulation et aires de stationnement des véhicules sont aménagées et convenablement nettoyées ;
- les véhicules sortant de l'installation n'entraînent pas de dépôt de poussière ou de boue excessifs sur les voies publiques de circulation ;
- dans la mesure du possible, certaines surfaces sont enherbées ou végétalisées.

Article 30 : Odeurs

L'exploitant prend les dispositions appropriées pour atténuer les émissions d'odeurs ou de gaz, en particulier d'ammoniac, susceptibles de créer des nuisances de voisinage ou de nuire à la santé, à la sécurité publique ou à l'environnement.

Si l'exploitant met en œuvre un traitement destiné à atténuer les nuisances olfactives par utilisation d'un produit à action bactériologique ou enzymatique celui-ci sera utilisé conformément aux recommandations du fabricant (fréquence d'utilisation, dose).

Ces recommandations, de même que les justificatifs comptables relatifs à l'achat du produit désodorisant sont tenus à la disposition de l'inspecteur des Installations Classées.

TITRE 7 : DECHETS ET SOUS-PRODUITS ANIMAUX

Article 31 : Généralités

L'exploitant prend toutes les dispositions nécessaires dans la conception et l'exploitation de ses installations pour assurer une bonne gestion des déchets de son exploitation, notamment :

- limiter à la source la quantité et la toxicité de ses déchets ;
- trier, recycler, valoriser ses déchets ;
- s'assurer, pour les déchets ultimes dont le volume est strictement limité, d'un stockage dans les meilleures conditions possibles.

Les déchets qui ne peuvent pas être valorisés sont régulièrement éliminés dans des installations réglementées conformément au code de l'environnement.

Article 32 : Emballages – Déchets de soins vétérinaires

Les déchets de l'exploitation, et notamment les emballages et les déchets de soins vétérinaires, sont stockés dans des conditions ne présentant pas de risques (prévention des envols, des infiltrations dans le sol et des odeurs, etc.) pour les populations avoisinantes humaines et animales et l'environnement.

Les déchets d'emballage visés par le décret 94-609 sont valorisés par réemploi, recyclage ou toute autre action visant à obtenir des déchets valorisables ou de l'énergie.

Les médicaments vétérinaires non utilisés sont éliminés par l'intermédiaire d'un circuit de collecte spécialisé, faisant l'objet de bordereaux d'enlèvement, ces derniers étant tenus à la disposition de l'inspection de l'environnement, spécialité installations classées. Cette disposition est applicable aux installations existants à compter du 1er janvier 2015.

Toute élimination de médicaments vétérinaires non utilisés par épandage, compostage ou méthanisation est interdite.

Article 33 : Cadavres

Les animaux morts sont évacués ou éliminés conformément au code rural et de la pêche maritime.

En vue de leur enlèvement, les animaux morts de petite taille sont placés dans des conteneurs étanches et fermés, de manipulation facile par un moyen mécanique, disposés sur un emplacement séparé de toute autre activité et réservé à cet usage. Dans l'attente de leur enlèvement, quand celui-ci est différé, sauf mortalité exceptionnelle, ils sont stockés dans un conteneur fermé et étanche, à température négative destiné à ce seul usage et identifié.

Les animaux de grande taille morts sur le site sont stockés avant leur enlèvement par l'équarrisseur sur un emplacement facile à nettoyer et à désinfecter, et accessible à l'équarrisseur.

Ils sont stockés en attente de leur enlèvement dans une enceinte réfrigérée à l'extérieur de l'élevage.

Les bons d'enlèvements d'équarrissage sont tenus à disposition de l'inspection de l'environnement, spécialité installations classées.

Article 34 : **Autres déchets**

Les pneumatiques usagés doivent être éliminés conformément aux dispositions du Décret 2002-1563 du 24 décembre 2002 ; ils sont remis à des opérateurs agréés (collecteurs ou exploitants d'installations d'élimination) ou aux professionnels qui utilisent ces déchets pour des travaux publics, de remblaiement, de génie civil ou pour l'ensilage.

Les huiles usagées doivent être remises à des opérateurs agréés (ramasseurs ou exploitants d'installations d'élimination).

Article 35 : **Brûlage**

Tout brûlage à l'air libre de déchets, à l'exception des déchets verts lorsque leur brûlage est autorisé par arrêté préfectoral, de cadavres ou de sous-produits animaux est interdit

Article 36 : **Déchets traités ou éliminés à l'extérieur de l'établissement**

L'exploitant élimine ou fait éliminer les déchets produits dans des conditions propres à garantir les intérêts mentionnés à l'article L.511-1 du code de l'environnement. Il s'assure que les installations utilisées pour cette élimination sont régulièrement autorisées à cet effet.

Article 37 : **Déchets traités ou éliminés à l'intérieur de l'établissement**

A l'exception des installations spécifiquement autorisées, toute élimination de déchets dans l'enceinte de l'établissement est interdite.

TITRE 8 : PREVENTION DES NUISANCES SONORES ET DES VIBRATIONS

Article 38 : Le niveau sonore des bruits en provenance de l'élevage ne doit pas compromettre la santé ou la sécurité du voisinage ou constituer une gêne pour sa tranquillité. A cet effet, son émergence doit rester inférieure aux valeurs suivantes :

Pour la période allant de 6 heures à 22 heures :

DURÉE CUMULÉE d'apparition du bruit particulier T	ÉMERGENCE MAXIMALE Admissible en db (A)
T < 20 minutes	10
20 minutes ≤ T < 45 minutes	9
45 minutes ≤ T < 2 heures	7
2 heures ≤ T < 4 heures	6
T ≥ 4 heures	5

Pour la période allant de 22 heures à 6 heures : émergence maximale admissible : 3 db (A), à l'exception de la période de chargement ou de déchargement des animaux.

L'émergence est définie par la différence entre le niveau de bruit ambiant lorsque l'installation fonctionne et celui du bruit résiduel lorsque l'installation n'est pas en fonctionnement.

Les niveaux de bruit sont appréciés par le niveau de pression continu équivalent Leq.

L'émergence due aux bruits engendrés par l'installation reste inférieure aux valeurs fixées ci-dessus :

- en tous points de l'intérieur des habitations riveraines des tiers ou des locaux riverains habituellement occupés par des tiers, que les fenêtres soient ouvertes ou fermées ;
- le cas échéant, en tous points des abords immédiats (cour, jardin, terrasse, etc.) de ces mêmes locaux.

Les véhicules de transport, les matériels de manutention et les engins de chantier et autres matériels qui peuvent être utilisés à l'intérieur de l'installation sont conformes à la réglementation en vigueur (ils répondent aux dispositions de l'arrêté du 18 mars 2002 relatif aux émissions sonores dans l'environnement des matériels destinés à être utilisés à l'extérieur des bâtiments).

L'usage de tout appareil de communication par voie acoustique (sirènes, avertisseurs, haut-parleurs, etc.) gênant pour le voisinage est interdit, sauf si son emploi est exceptionnel et réservé à la prévention ou au signalement d'incidents graves ou d'accidents.

TITRE 9 : DISPOSITIONS AUTRES

Article 39 : L'autorisation faisant l'objet du présent arrêté est accordée sous réserve du droit des tiers. Elle ne dispense nullement des formalités relatives au permis de construire et cessera de produire effet si l'établissement n'a pas été ouvert dans un délai de trois ans ou s'il n'est pas exploité durant deux années consécutives.

Article 40 : En aucun cas, ni à aucune époque, ces conditions ne pourront faire obstacle à l'application des dispositions édictées par le livre II du code du travail et des décrets réglementaires pris en exécution dudit livre dans l'intérêt de l'hygiène et de la sécurité des travailleurs, ni être opposées aux mesures qui pourraient être régulièrement ordonnées dans ce but.

Article 41 : Modifications et cessation d'activité

Article 41.1 – Modifications

Toute modification apportée par le demandeur à l'installation, à son mode d'utilisation ou à son voisinage, et de nature à entraîner un changement notable des éléments du dossier de demande d'autorisation, doit être portée avant sa réalisation à la connaissance du préfet avec tous les éléments d'appréciation.

Article 41.2 – Transfert sur un autre emplacement

Tout transfert d'une installation soumise à autorisation ou à déclaration sur un autre emplacement nécessite une nouvelle demande d'autorisation ou une nouvelle déclaration.

Article 41.3 – Changement d'exploitant

Lorsqu'une installation classée change d'exploitant, le nouvel exploitant ou son représentant doit en faire la déclaration au préfet dans le mois qui suit la prise en charge de l'exploitation.

Article 41.4 – Cessation d'activité

Lorsqu'une installation classée est mise à l'arrêt définitif, l'exploitant notifie au préfet la date de cet arrêt trois mois au moins avant celui-ci. Il est donné récépissé sans frais de cette notification.

Cette notification indique les mesures prises ou prévues pour assurer, dès l'arrêt de l'exploitation, la mise en sécurité du site. Ces mesures comportent notamment :

- l'évacuation ou l'élimination des produits dangereux, et celle des déchets présents sur le site ;
- des interdictions ou limitations d'accès au site ;
- la suppression des risques d'incendie et d'explosion ;
- la surveillance des effets de l'installation sur son environnement.

En outre, l'exploitant doit placer le site de l'installation dans un état tel qu'il ne puisse porter atteinte aux intérêts mentionnés à l'article L.511-1 et qu'il permette un usage futur du site déterminé selon les dispositions des articles R.512-75 et R.512-76.

Article 41.5 - Déclaration d'accident ou de pollution accidentelle

L'exploitant d'une installation est tenu de déclarer dans les meilleurs délais à l'inspection des installations classées les accidents ou incidents survenus du fait du fonctionnement de cette installation qui sont de nature à porter atteinte aux intérêts mentionnés à l'article L.511-1 du code de l'environnement.

Article 42 : Délais et voies de recours

Le présent arrêté est soumis à un contentieux de pleine juridiction. Il peut être déféré à la juridiction administrative :

- par les demandeurs ou exploitants, dans un délai de deux mois qui commence à courir du jour où lesdits actes leur ont été notifiés ;
- par les tiers, personnes physiques ou morales, les communes intéressées ou leurs groupements, en raison des inconvénients ou des dangers que le fonctionnement de l'installation présente pour les intérêts protégés par le code de l'environnement, dans un délai de quatre mois à compter de la publication ou de l'affichage du présent arrêté.

Les tiers qui n'ont acquis ou pris à bail des immeubles ou n'ont élevé des constructions dans le voisinage d'une installation classée que postérieurement à l'affichage ou à la publication de l'acte portant autorisation de cette installation ou atténuant les prescriptions primitives ne sont pas recevables à déférer ledit arrêté à la juridiction administrative.

Article 43 : Sanctions

Faute pour l'exploitant de se conformer aux dispositions du présent arrêté il pourra, indépendamment des sanctions pénales encourues, être fait application des sanctions administratives prévues aux articles L.514-4 et L.514-5 du titre 1er du livre V du code de l'environnement.

Article 44 : Mesures de publicité

Une copie du présent arrêté sera déposée à la mairie de MESANGER et pourra y être consultée.

Un extrait de cet arrêté, énumérant les conditions auxquelles l'autorisation est accordée, sera affiché à la mairie de MESANGER pendant une durée minimum d'un mois.

Procès-verbal de l'accomplissement de ces formalités sera dressé par les soins du maire de MESANGER et envoyé à la préfecture de la Loire-Atlantique - Direction de la Coordination et du Management de l'Action Publique - Bureau des procédures d'utilité publique.

Une copie de cet arrêté sera transmise aux conseils municipaux des communes de MESANGER, MOUZEIL, TEILLE et COUFFE .

Un avis sera inséré par les soins du préfet et aux frais de la SCEA SUTEAU dans les journaux «Ouest France» et «Presse Océan».

Article 45 : Diffusion

Une copie du présent arrêté sera remise à la SCEA SUTEAU qui devra toujours les avoir en sa possession et la présenter à toute réquisition. Un extrait de cet arrêté sera affiché en permanence, de façon visible, dans l'établissement par les soins de ce dernier.

Article 46 : Exécution

Le secrétaire général de la préfecture de la Loire-Atlantique, la sous-préfète d'Ancenis par intérim, le maire de MESANGER et le directeur départemental de la protection des populations sont chargés, chacun en ce qui le concerne, de l'exécution du présent arrêté.

NANTES, le 07 NOV. 2016

Le PREFET,

Pour le préfet et par délégation,
le secrétaire général


Emmanuel AUBRY

ANNEXE 1

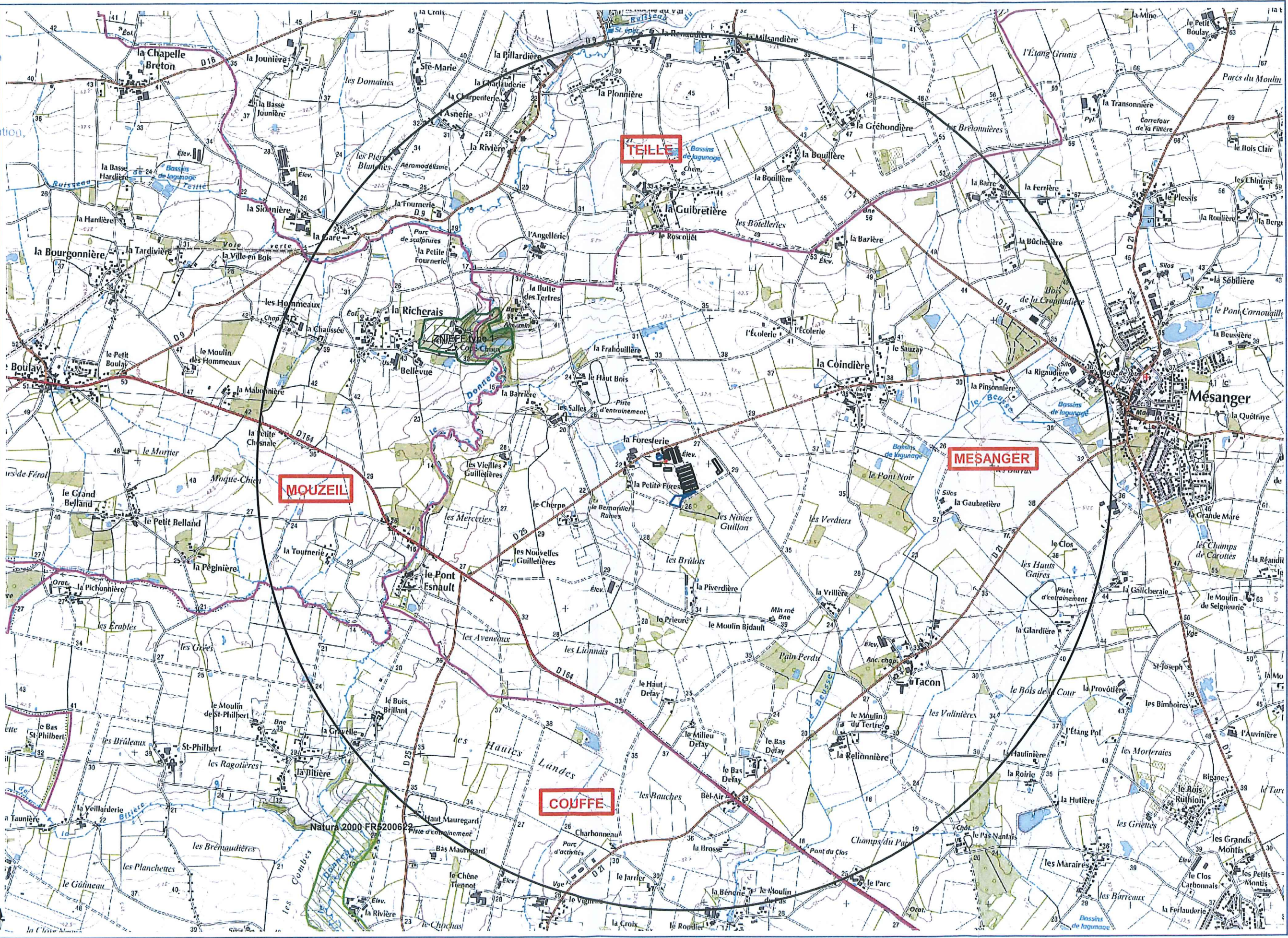
lan de situation - site et environnement

Localisation

VU
pour être annexé à mon
arrêté du - 7 NOV. 2016
NANTES le - 7 NOV. 2016
LE PREFET.

Pour le préfet et par délégation,
le secrétaire général

Emmanuel AUBRY



ANNEXE 2

CLÉ de SOL

Plan de Masse

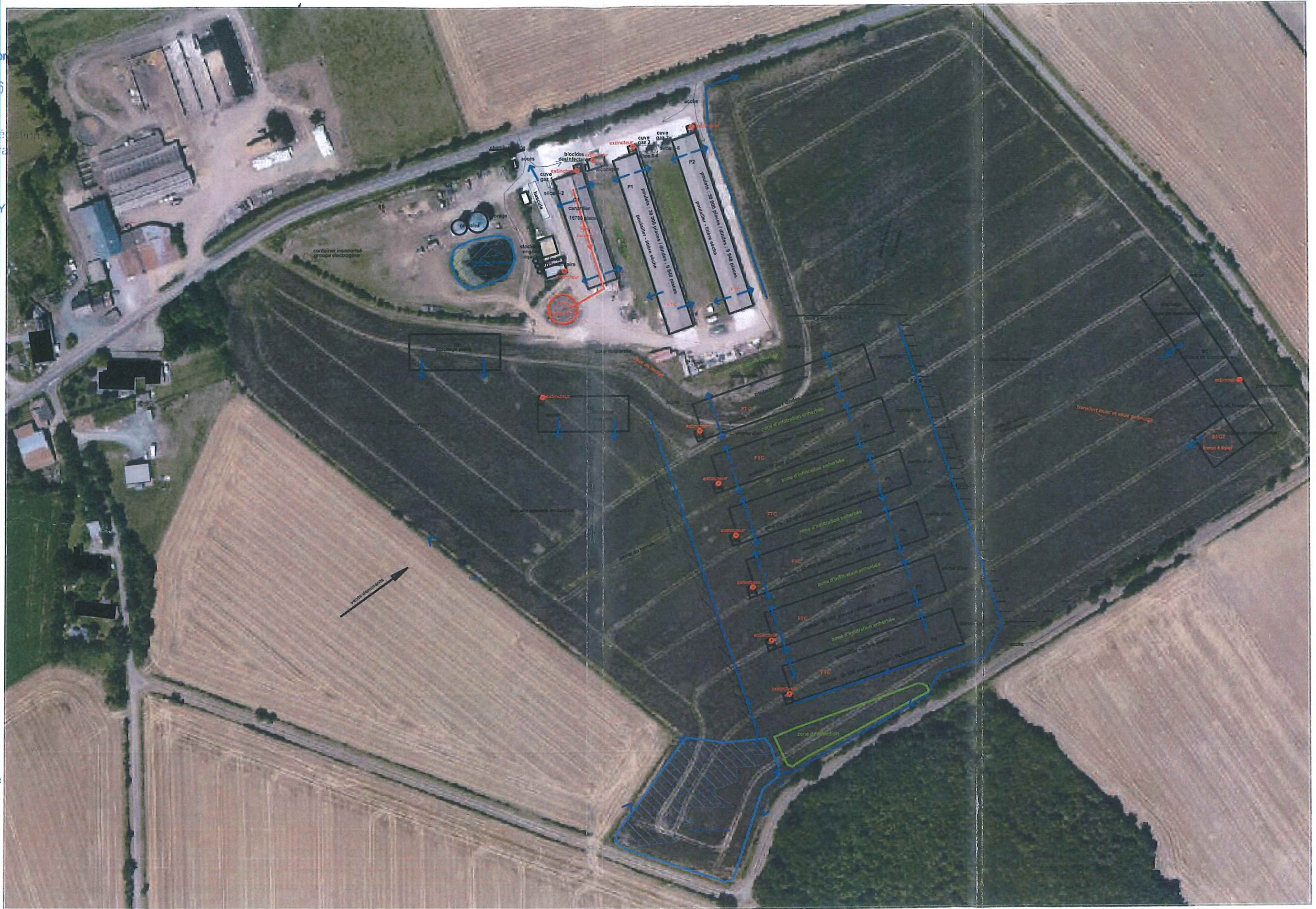
Légende

VU
pour être annexé à mon
arrêté du - 7 NOV. 2016
NANTES, le - 7 NOV. 2016
LE PREFET,
Pour le préfet et par délégation
le secrétaire général
Emmanuel AUBRY

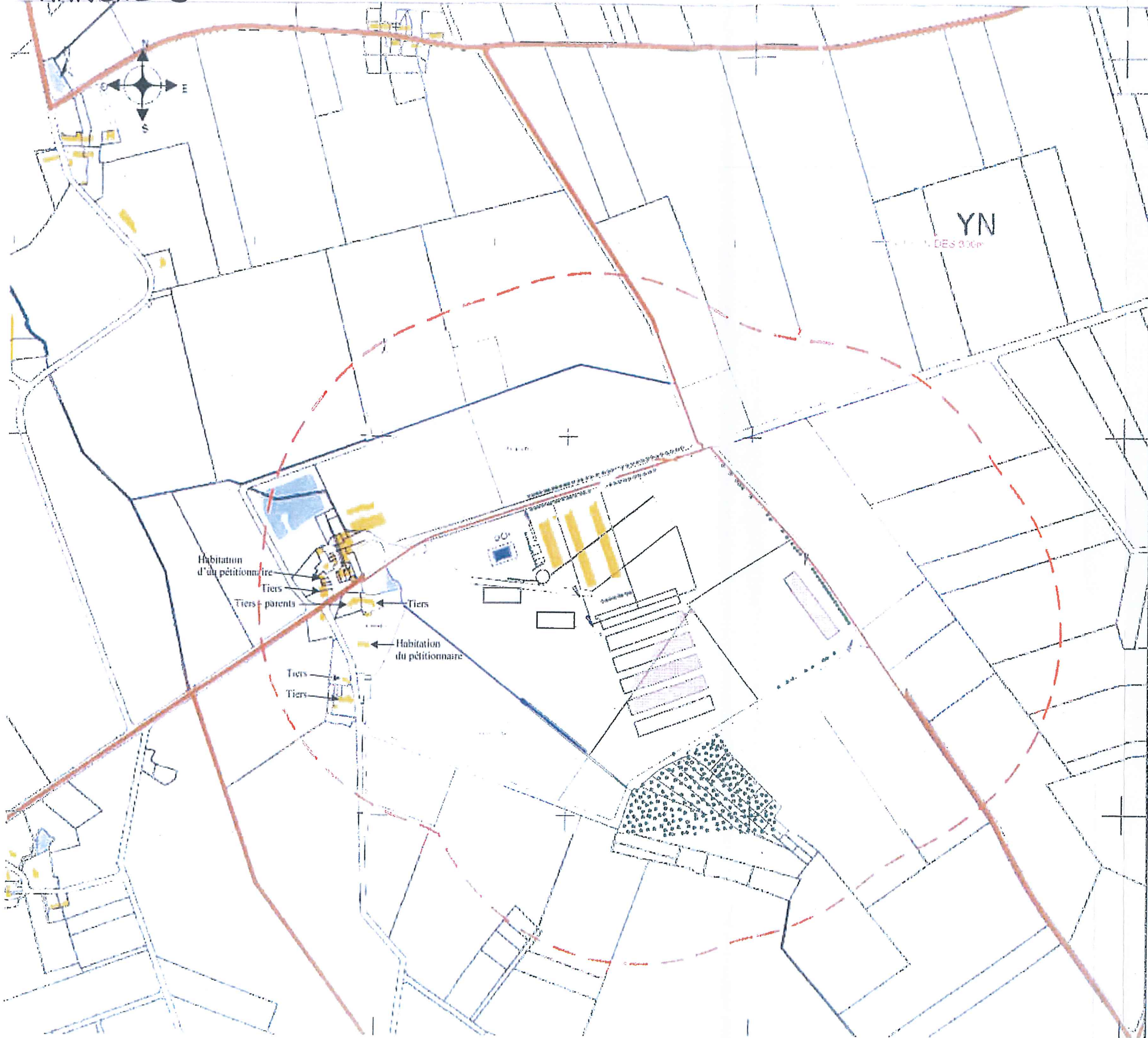
MESANGER
Section YO

- Habitation du demandeur
- Habitation ancien exploitant
- Habitation tiers
- Ouvrage de stockage

Échelle = 1 : 2 000



ANNEXE 3



PLAN DE CADASTRE
ECHELLE 1/5000^{ème}

(DOCUMENT ISSU DU DOSSIER
DE PERMIS DE CONSTRUIRE)

VU
pour être annexé à mon
arrêté du - 7 NOV. 2016
NANTES, le
LE PREFET, - 7 NOV. 2016

Pour le préfet et par délégation,
le secrétaire général


Emmanuel AUBRY

Plan de situation - Vue1

○ Siège
 ■ Parcelle en propre

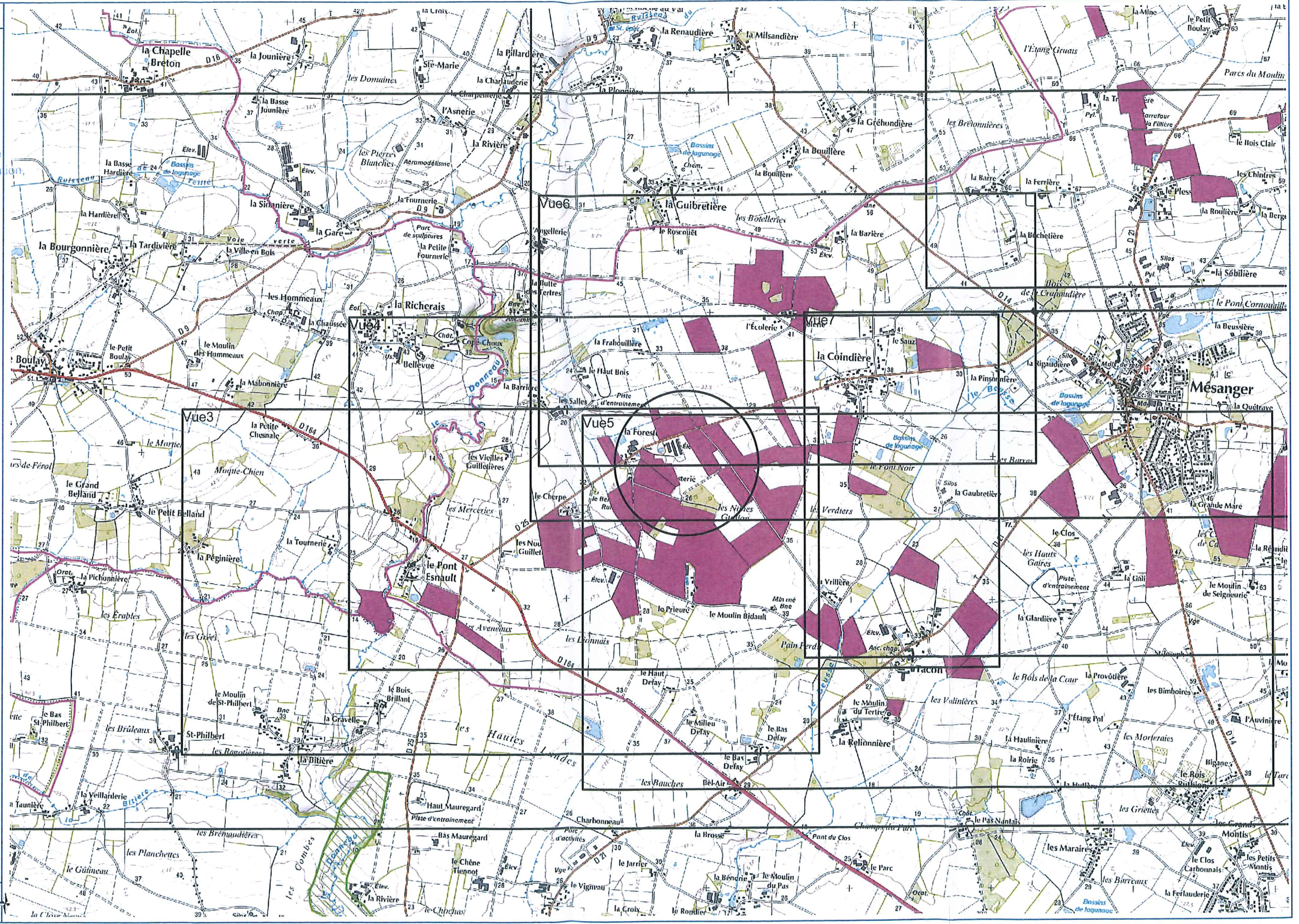
VU
 pour être annexé à mon
 arrêté du - 7 NOV. 2016
 NANTES, le - 7 NOV. 2016
 LE PREFET,

Pour le préfet et par délégation,
 le secrétaire général



Emmanuel AUBRY

Légende
 ■ Natura 2000

Échelle = 1 : 25 000




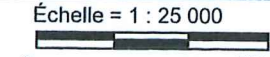
Plan de situation - Vue2

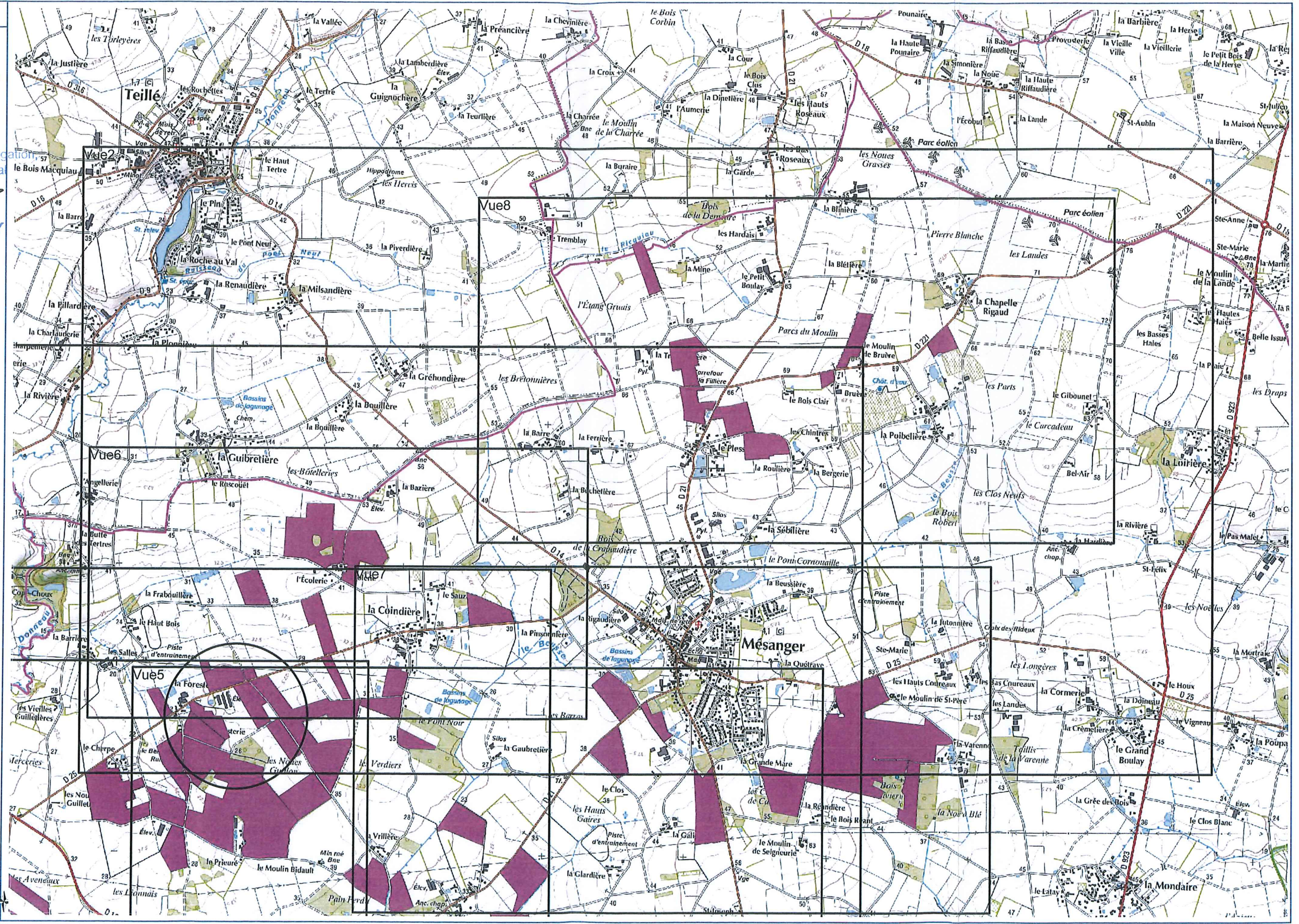
 Siège
 Parcelle en propre
VU
 pour être annexé à mon
 arrêté du - 7 NOV. 2016
 NANTES, le - 7 NOV. 2016
 LE PREFET,

Pour le préfet et par délégation,
 le secrétaire général


 Emmanuel AUBRY

Légende
 Natura 2000

Echelle = 1 : 25 000




Liste Parcelleire

Exploitation	No lot	Commune	Zone naturelle	Date autorisation	SAU MAD	Motif d'exclusion	Surface Potentielle Epanachable		Surface non épanachable		Apptude à l'épandage			Natura 2000			
							lit/co	tu/co	Pratées ferm.	Autrea	Ap0	Ap1 fu/co	Ap1	Ap2	Dans la Périmètre Q/N	Hors périmètre Dans zone d'influence	
SCEA SUTEAU	2	MESANGER	NATURA 2000 FR 5200622	arrêté du 30/12/2010	4,47	Tiers; Cours d'eau	4,14			0,32	0,32			4,14		Non	4460 m
SCEA SUTEAU	3	MESANGER	NATURA 2000 FR 5200622	arrêté du 30/12/2010	3,75	Tiers; Cours d'eau	3,27			0,48	0,48			3,13	0,16	Non	4760 m
SCEA SUTEAU	4	MESANGER	NATURA 2000 FR 5200622	arrêté du 30/12/2010	5,45	Tiers	5,43							5,43		Non	4600 m
SCEA SUTEAU	5	MESANGER	NATURA 2000 FR 5200622	arrêté du 30/12/2010	4,36	Cours d'eau	4,87			0,01	0,01			4,87		Non	4130 m
SCEA SUTEAU	6	MESANGER	NATURA 2000 FR 5200622	arrêté du 30/12/2010	6,84	Tiers; Cours d'eau	8,88			0,08	0,08			3,86		Non	4070 m
SCEA SUTEAU	7	MESANGER	NATURA 2000 FR 5200622	arrêté du 30/12/2010	0,92	Tiers	0,47			0,45	0,45			0,47		Non	4100 m
SCEA SUTEAU	8	MESANGER	NATURA 2000 FR 5200622	arrêté du 30/12/2010	2,50	Cours d'eau	1,97			0,53	0,53			1,97		Non	3610 m
SCEA SUTEAU	9	MESANGER	NATURA 2000 FR 5200622	arrêté du 30/12/2010	3,18	Cours d'eau	3,09			0,09	0,09			0,13	2,96	Non	6480 m
SCEA SUTEAU	10	MESANGER	NATURA 2000 FR 5200622	arrêté du 30/12/2010	4,81	Cours d'eau	4,59			0,45	0,45			4,58		Non	4670 m
SCEA SUTEAU	11	MESANGER	NATURA 2000 FR 5200622	arrêté du 30/12/2010	7,83	Tiers; Forge; puits	7,10			0,12	0,41	0,53		7,10		Non	4180 m
SCEA SUTEAU	12	MESANGER	NATURA 2000 FR 5200622	arrêté du 30/12/2010	12,88	Tiers	12,66			0,12	0,12			12,88		Non	4070 m
SCEA SUTEAU	13	MESANGER	NATURA 2000 FR 5200622	arrêté du 30/12/2010	4,77	Zone hydromorphe	4,77							4,77		Non	3750 m
SCEA SUTEAU	14	MESANGER	NATURA 2000 FR 5200622	arrêté du 30/12/2010	4,11	Zone hydromorphe	4,11							4,11		Non	3630 m
SCEA SUTEAU	15	MESANGER	NATURA 2000 FR 5200622	arrêté du 30/12/2010	0,82	Cours d'eau	0,64			0,08	0,08			0,54		Non	3220 m
SCEA SUTEAU	18	MESANGER	NATURA 2000 FR 5200622	arrêté du 30/12/2010	0,44	Cours d'eau	0,39			0,05	0,05			0,38		Non	3080 m
SCEA SUTEAU	17	MESANGER	NATURA 2000 FR 5200622	arrêté du 30/12/2010	5,69	Forge; puits; Cours d'eau	5,31			0,28	0,28			3,31		Non	2990 m
SCEA SUTEAU	18	MESANGER	NATURA 2000 FR 5200622	arrêté du 30/12/2010	1,74	Tiers; Cours d'eau	1,57			0,37	0,37			1,37		Non	2850 m
SCEA SUTEAU	19	MOUZEIL	NATURA 2000 FR 5200622	arrêté du 30/12/2010	4,70	Cours d'eau	2,55			1,76	1,76			2,95		Non	3900 m
SCEA SUTEAU	20	MESANGER	NATURA 2000 FR 5200622	arrêté du 30/12/2010	4,11	Tiers	4,11							4,11		Non	1160 m
SCEA SUTEAU	21	MESANGER	NATURA 2000 FR 5200622	arrêté du 30/12/2010	2,81	Cours d'eau	2,81			0,00	0,00				2,91	Non	1080 m
SCEA SUTEAU	22	MESANGER	NATURA 2000 FR 5200622	arrêté du 30/12/2010	12,42	Tiers	11,87			0,58	0,58				11,87	Non	1860 m
SCEA SUTEAU	23	MESANGER	NATURA 2000 FR 5200622	arrêté du 30/12/2010	4,64	Cours d'eau	4,64			0,00	0,00			4,64		Non	2080 m
SCEA SUTEAU	24	MESANGER	NATURA 2000 FR 5200622	arrêté du 30/12/2010	4,23	Cours d'eau	4,23							4,23		Non	1860 m
SCEA SUTEAU	26	MESANGER	NATURA 2000 FR 5200622	arrêté du 30/12/2010	5,07	Tiers; Cours d'eau	4,42			0,64	0,64			4,42		Non	2340 m
SCEA SUTEAU	28	MESANGER	NATURA 2000 FR 5200622	arrêté du 30/12/2010	6,26	Cours d'eau	6,06			0,21	0,21			6,06		Non	2980 m
SCEA SUTEAU	27	MESANGER	NATURA 2000 FR 5200622	arrêté du 30/12/2010	2,55		2,55							2,95		Non	3080 m
SCEA SUTEAU	28	MESANGER	NATURA 2000 FR 5200622	arrêté du 30/12/2010	2,05		2,05							2,05		Non	3720 m
SCEA SUTEAU	29	MESANGER	NATURA 2000 FR 5200622	arrêté du 30/12/2010	8,02	Tiers	2,95			0,06	0,06			2,95	0,00	Non	3720 m
SCEA SUTEAU	30	MESANGER	NATURA 2000 FR 5200622	arrêté du 30/12/2010	2,68	Tiers; Cours d'eau	2,28			0,41	0,41			2,26		Non	3880 m
SCEA SUTEAU	31	MESANGER	NATURA 2000 FR 5200622	arrêté du 30/12/2010	5,79	Tiers; Cours d'eau	5,59			0,20	0,20			3,70	1,89	Non	3060 m
SCEA SUTEAU	32	MESANGER	NATURA 2000 FR 5200622	arrêté du 30/12/2010	3,26	Cours d'eau	3,12			0,14	0,14			3,12		Non	3280 m
SCEA SUTEAU	33	MESANGER	NATURA 2000 FR 5200622	arrêté du 30/12/2010	6,81	Cours d'eau	6,38			0,26	0,26			5,35	0,01	Non	3770 m
SCEA SUTEAU	34	MESANGER	NATURA 2000 FR 5200622	arrêté du 30/12/2010	1,12	Tiers	0,88			0,24	0,24			0,88		Non	3910 m
SCEA SUTEAU	35	MESANGER	NATURA 2000 FR 5200622	arrêté du 30/12/2010	3,52	Tiers; Cours d'eau	2,84			0,58	0,58			2,84		Non	2750 m
SCEA SUTEAU	36	MESANGER	NATURA 2000 FR 5200622	arrêté du 30/12/2010	1,42	Cours d'eau	1,27			0,16	0,16			1,27		Non	3680 m
SCEA SUTEAU	37	MESANGER	NATURA 2000 FR 5200622	arrêté du 30/12/2010	2,40	Cours d'eau	2,23			0,17	0,17			2,23		Non	3680 m
SCEA SUTEAU	38	MESANGER	NATURA 2000 FR 5200622	arrêté du 30/12/2010	7,12	Cours d'eau	6,77			0,35	0,35			5,77		Non	4120 m
SCEA SUTEAU	39	MESANGER	NATURA 2000 FR 5200622	arrêté du 30/12/2010	5,34		5,34							5,34		Non	4530 m
SCEA SUTEAU	40	MESANGER	NATURA 2000 FR 5200622	arrêté du 30/12/2010	5,79	Cours d'eau	5,64			0,15	0,15			5,64		Non	4560 m
SCEA SUTEAU	41	MESANGER	NATURA 2000 FR 5200622	arrêté du 30/12/2010	2,22	Cours d'eau	1,98			0,24	0,24			1,98		Non	4270 m
SCEA SUTEAU	42	MESANGER	NATURA 2000 FR 5200622	arrêté du 30/12/2010	8,41		8,41							8,41		Non	3790 m
SCEA SUTEAU	44	MESANGER	NATURA 2000 FR 5200622	arrêté du 30/12/2010	7,65	Cours d'eau	7,01			0,84	0,84			1,81	6,21	Non	3310 m
SCEA SUTEAU	45	MESANGER	NATURA 2000 FR 5200622	arrêté du 30/12/2010	4,04	Tiers; Forge; puits; Cours d'eau	4,04							4,04		Non	3020 m
SCEA SUTEAU	46	MESANGER	NATURA 2000 FR 5200622	arrêté du 30/12/2010	18,58	Cours d'eau	18,55			0,00	0,00			0,00	18,55	Non	2760 m
SCEA SUTEAU	47	MESANGER	NATURA 2000 FR 5200622	arrêté du 30/12/2010	68,24	Tiers; Forge; puits; Cours d'eau	35,41			2,83	2,83			0,28	29,15	Non	2220 m
SCEA SUTEAU	48	MESANGER	NATURA 2000 FR 5200622	arrêté du 30/12/2010	43,95	Tiers; Cours d'eau	40,12			0,83	0,83			1,79	41,33	Non	2380 m
SCEA SUTEAU	49	MESANGER	NATURA 2000 FR 5200622	arrêté du 30/12/2010	4,42					4,42	4,42					Non	2500 m
SCEA SUTEAU	60	MESANGER	NATURA 2000 FR 5200622	arrêté du 30/12/2010	2,20		2,20								2,20	Non	3780 m
SCEA SUTEAU	462	MESANGER	NATURA 2000 FR 5200622	arrêté du 30/12/2010	2,75	Tiers; Cours d'eau	2,32			0,41	0,41			2,32		Non	2760 m

VU

pour être annexé à mon

arrêté du - 7 NOV. 2016

NANTES le - 7 NOV. 2016

LE PREFET,

Pour le préfet et par délégation,
le secrétaire général

Emmanuel AUBRY